



Εγχειρίδιο MX-25 Fluxbox

Συμπλήρωμα του Εγχειριδίου χρήστη MX

Μεταφράσεις δημιουργημένες από [DeepL](#)

Πίνακας

1. Εισ.....	2
2. Διαμόρφωση	3
2.1 Προεπιλογή	3
2.2 Παραδοσιακό.....	8
3. Λεπτομέρειες Fluxbox	10
3.1 Ριζικό μενού	10
3.2 Άλλα μενού	11
3.3 Στυλ (θέματα).....	11
3.4 Ταπετσαρίες	12
3.5 Συντομεύσεις.....	12
3.6 Αρχεία ρυθμίσεων.....	13
3.7 Σχισμή	14
3.8 Επικάλυψη.....	14
3.9 Ρυθμίσεις και χειριστήρια παραθύρου	14
3.10 Επιλογές οθόνης	14
4. Εύρεση συχνών ερωτήσεων	15
5. Σύνδεσμοι	17

1. Εισαγωγή

Καλώς ήρθατε στο MX-25 Fluxbox!

Το MX Fluxbox (=MXFB) αποτελεί μια ελάχιστη ή «βασική» έκδοση του MX Linux που μπορεί να χρησιμοποιηθεί αμέσως. Από τη σχεδιάσή του, δεν περιέχει όλο το λογισμικό που περιλαμβάνεται αυτόματα στις άλλες εκδόσεις του MX Linux. Ωστόσο, μπορείτε να εγκαταστήσετε εύκολα επιπλέον λογισμικό κάνοντας κλικ στο εικονίδιο «Λογισμικό» στην επιφάνεια εργασίας για να ξεκινήσετε **το πρόγραμμα εγκατάστασης πακέτων MX**. Εκεί μπορείτε να βρείτε μια πληθώρα άλλων εφαρμογών, όπως μια σουίτα γραφείου (π.χ. LibreOffice), ένα πρόγραμμα επεξεργασίας γραφικών (π.χ. Gimp) ή ένα πρόγραμμα αναπαραγωγής βίντεο (π.χ. VLC).

Όπως υποδηλώνει το όνομα, το MXFB χρησιμοποιεί [το Fluxbox](#) ως [διαχειριστή παραθύρων](#) για τον έλεγχο της τοποθέτησης και της εμφάνισης των παραθύρων. Η μικρή του μνήμη και ο γρήγορος χρόνος φόρτωσης είναι πολύ αποτελεσματικά σε συστήματα με χαμηλούς πόρους και πολύ γρήγορα σε μηχανήματα υψηλότερου επιπέδου.

Το MXFB μπορεί να εκτελεστεί σε δύο βασικές διαμορφώσεις, με πολλές πιθανές παραλλαγές μεταξύ τους:

- **Προεπιλογή**, χρησιμοποιώντας ένα εξελιγμένο πάνελ γνωστό ως «tint2» μαζί με πολλαπλές γραφικές εφαρμογές και στοιχεία.
- **Fluxbox**, χρησιμοποιώντας την εγγενή «γραμμή εργαλείων» μαζί με μια ελάχιστη εμφάνιση επιφάνειας εργασίας.

Οι χρήστες που το χρησιμοποιούν για πρώτη φορά μπορεί να επωφεληθούν από

μια επισκόπηση της έκδοσης MX-23:



[MX-Fluxbox: τι νέο υπάρχει](#)

2. Διαμόρφωση

2.1 Προεπιλογή

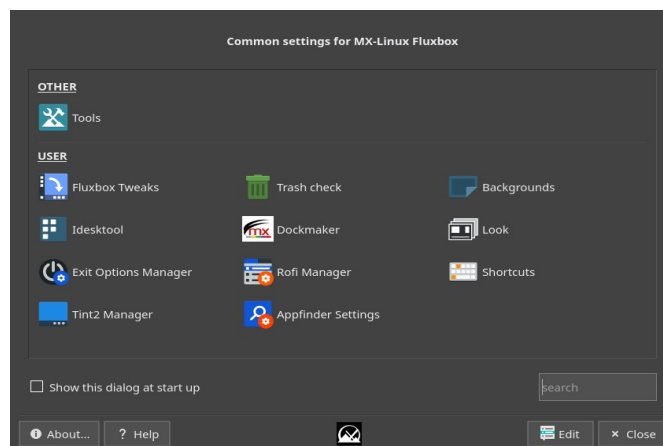


Επιφάνεια εργασίας Fluxbox (conky όχι προεπιλογή MX-25). Ακολουθώντας τη φορά των δεικτών του ρολογιού από την επάνω αριστερή γωνία, τα κύρια στοιχεία είναι τα εξής:

- 1 Εικονίδια επιφάνειας εργασίας, Ενότητα 2.1.1
- 2 Πληροφορίες συστήματος επιφάνειας εργασίας (=conky), Ενότητα 2.1.2
- 3 Ο πίνακας tint2, Ενότητα 2.1.3
- 4 Ένα εγγενές dock, Ενότητα 2.1.4
- 5 Το κρυφό (Root) μενού, Ενότητα 2.1.5

ΣΗΜΕΙΩΣΗ: η λέξη «Μενού» σε αυτό το έγγραφο αναφέρεται στο Root Menu που εμφανίζεται με δεξί κλικ στην επιφάνεια εργασίας.

Το πρώτο βήμα για τους νέους χρήστες είναι πιθανόν ο **Διαχειριστής ρυθμίσεων**, ο οποίος είναι διαθέσιμος από το dock (κόκκινο εικονίδιο), τον πίνακα (εικονίδιο με το γρανάζι) ή το Ριζικό μενού. Οι εγγενείς εφαρμογές που αναφέρονται εκεί προσφέρουν μεγάλη ευκολία και ευελιξία. Από εκεί μπορείτε να κάνετε κλικ στο εικονίδιο «Εργαλεία» για να εξοικειωθείτε με τα μοναδικά **εργαλεία MX**.



Εκτός από τα ορατά εικονίδια του πίνακα, της επιφάνειας εργασίας και του dock, οι εφαρμογές μπορούν να ξεκινήσουν με οποιονδήποτε από τους παρακάτω τρόπους:

- κάντε κλικ στο κουμπί «Εναρξη» (λογότυπο MX) του πίνακα για να ανοίξετε το Appfinder
- κάντε δεξί κλικ στην επιφάνεια εργασίας για να αποκτήσετε πρόσβαση στο μενού
- κάντε δεξί κλικ στην επιφάνεια εργασίας: *Μενού> Όλες οι εφαρμογές* για μια κατηγοριοποιημένη λίστα τύπου Debian
- πατήστε το πλήκτρο με το λογότυπο του πληκτρολογίου (Windows ή Apple) για να εμφανιστεί μια λίστα με τις διαθέσιμες εφαρμογές
- πατήστε Ctrl+F2 για να εμφανιστεί ένα μικρό παράθυρο εκτέλεσης για το πραγματικό όνομα του προγράμματος. Μπορείτε επίσης να εισαγάγετε μια εντολή (π.χ. για ένα σενάριο) για εκκίνηση σε ένα τερματικό με Shift+Enter

Αυτή η πλεονασμός επιτρέπει στον χρήστη να επιλέξει την πιο βολική μέθοδο για μια συγκεκριμένη εργασία ή απλά σύμφωνα με τις προσωπικές του προτιμήσεις.

2.1.1 Εικονίδια επιφάνειας εργασίας

Απόκρυψη: Μενού> Εκτός οπτικού πεδίου> Εναλλαγή εικονιδίων

Κατάργηση (εικονίδιο): Κάντε κλικ με το μεσαίο κουμπί του ποντικιού στο εικονίδιο

Διακοπή: Μενού > Εκτός οθόνης > Εναλλαγή iDesk

Διαχείριση: Μενού> Εμφάνιση> Εικονίδια επιφάνειας

εργασίας **Βοήθεια:** [στο Wiki](#)



[MX-Fluxbox: τα εργαλεία Power](#)

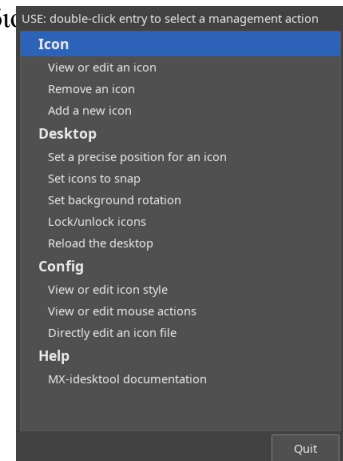
Τα εικονίδια επιφάνειας εργασίας ενεργοποιούνται στο MXFB από το iDesk, μια παλαιότερη εφαρμογή που οι προγραμματιστές και οι χρήστες του MX Linux προσάρμοσαν, εκσυγχρόνισαν και επέκτειναν για να δημιουργήσουν **το iDesktool**: Μενού > Εμφάνιση > Εικονίδια επιφάνειας εργασίας.

Αυτό το εργαλείο διευκολύνει σημαντικά τη χρήση των εικονιδίων επιφάνειας εργασίας στο MX Fluxbox. Είναι πολύ απλό και δεν θα πρέπει να δημιουργήσει πολλά ερωτήματα σχετικά με τη χρήση του.

Ακολουθούν οι βασικές ενέργειες του ποντικιού για ένα εικονίδιο επιφάνειας εργασίας (διαμόρφωση στο `~/.ideskrc`), *χρησιμοποιώντας ως παράδειγμα το προεπιλεγμένο εικονίδιο «Λογισμικό»:

Ενέργεια	Ποντίκι	Επεξήγηση
Εκτέλεση	Αριστερό κλικ	Ανοίγει το πρόγραμμα εγκατάστασης του MX Package
Εκτέλεση alt	Δεξί κλικ	Ανοίγει ένα μενού ενεργειών
Διαχείριση	Μέσο (κουμπί κύλισης) μονό κλικ	Ανοίγει το iDesktool εστιασμένο στο εικονίδιο
Σύρε	Κάντε αριστερό κλικ και κρατήστε πατημένο, αφήστε για να σταματήσετε	

* Το σύμβολο «~» είναι μια συντόμευση για τον αρχικό φάκελο του χρήστη: `~/.ideskrc= /home/<username>/.ideskrc`



2.1.2 Πληροφορίες συστήματος επιφάνειας εργασίας

Conky

Απόκρυψη: Μενού> Εκτός οπτικού πεδίου> Εναλλαγή conky

Ρυθμίσεις Conky: Μενού> Εμφάνιση> Conky

Διακοπή: Μενού> Ρυθμίσεις> Αρχεία διαμόρφωσης> Εκκίνηση: σχολιάστε το *conkystart*

Διαχείριση: Μενού> Εμφάνιση> Conky

Βοήθεια: στο Wiki: [MX Conky](#)

Το Conky είναι ένα πρόγραμμα εμφάνισης για το desktop με μεγάλες δυνατότητες προσαρμογής. Οι χρήστες του MX Fluxbox μπορούν να χρησιμοποιήσουν ένα μεγάλο σύνολο ρυθμίσεων (configs) του MX conky κάνοντας κλικ στο *Μενού> Εμφάνιση> Conky* για να εμφανιστεί το **MX Conky**. Αυτό το εργαλείο είναι ένα εύχρηστο μέσο βασικής διαχείρισης, καθώς και προηγμένων λειτουργιών, όπως η χειραγώγηση χρωμάτων.

Απλά βήματα για τη διαχείριση ενός conky:

- Επιλέξτε μια διαμόρφωση για να δείτε πώς φαίνεται.
- Χρησιμοποιήστε το κουμπί **Προσαρμογή** για να αποκτήσετε πρόσβαση σε λειτουργίες όπως θέση, χρώματα κ.λπ. σε γραφική μορφή.
- Κάντε κλικ στο κουμπί **Επεξεργασία** για να επεξεργαστείτε χειροκίνητα το σενάριο conky σε ένα πρόγραμμα επεξεργασίας κειμένου. Το σενάριο απαιτεί ορισμένες γνώσεις προγραμματισμού.
- Σημείωση: Για να προσαρμόσετε ή να επεξεργαστείτε, θα πρέπει να αποθηκεύσετε τη διαμόρφωση στον φάκελο Home
~/.conky/ όπου έχετε δικαιώματα για να κάνετε αλλαγές.

Για ένα πιο περίπλοκο conky, ίσως χρειαστεί να χρησιμοποιήσετε ένα compositor. Κάντε κλικ στο *μενού> Ρυθμίσεις > Διαμόρφωση > Εκκίνηση* και καταργήστε το σχόλιο από τη γραμμή που αφορά το compositor, ώστε να έχει την εξής μορφή: *picom &*

Οθόνες (gkrellm)

Απόκρυψη: Μενού> Εκτός οθόνης> Εναλλαγή οθόνης

Ρυθμίσεις οθόνης: Κάντε δεξί κλικ στην επάνω γραμμή για να δείτε το μενού

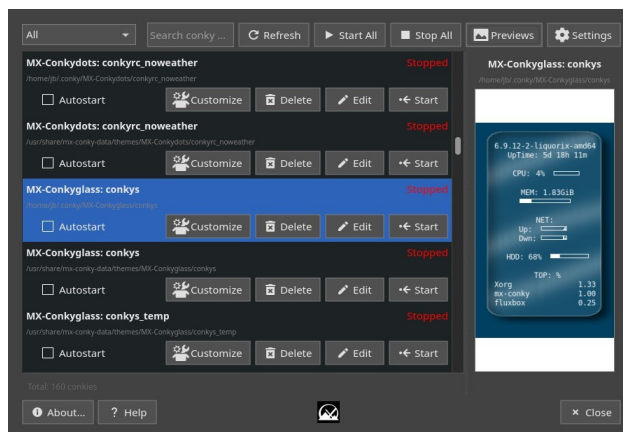
Διακοπή: Ρυθμίσεις> Αρχεία ρυθμίσεων> Εκκίνηση: σχολιάστε το *gkrellm*

Διαχείριση: Μενού> Εμφάνιση> Οθόνες

Βοήθεια: <https://www.youtube.com/watch?v=G2F2YoZM63Y>

To GKrellM είναι μια εξαιρετική εφαρμογή για την εμφάνιση πληροφοριών του συστήματος στην επιφάνεια εργασίας, η οποία δημιουργεί μια ενιαία στοιβά διεργασιών για την παρακολούθηση του συστήματος. Πολλές επιλογές είναι διαθέσιμες κάνοντας δεξί κλικ στην κορυφαία γραμμή Διαμόρφωση για να δείτε τον δείκτη:

- Γενικά
- Ενσωματωμένα
- Επεκτάσεις



- Θέματα

Η διαμόρφωση του GKrellM δεν απαιτεί επεξεργασία κώδικα. Το MX περιλαμβάνει μερικά θέματα από προεπιλογή, ενώ πολλά άλλα μπορείτε να βρείτε στο διαδίκτυο. Τα plugins μπορούν να εγκατασταθούν αναζητώντας «gkrellm» στο Synaptic.

2.1.3 Ο πίνακας tint2

Απόκρυψη: Μενού> Εκτός οπτικού πεδίου> Εναλλαγή αυτόματης απόκρυψης πίνακα

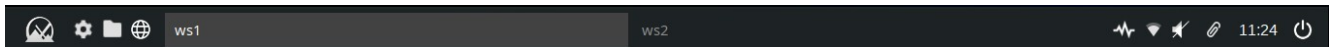
Κατάργηση: Χειροκίνητα: διαγράψτε το αρχείο ρυθμίσεων από το ~/.config/tint2/

Διακοπή: Χειροκίνητα: βάλτε ένα σχόλιο (#) μπροστά από τη γραμμή στο αρχείο «startup»

Διαχείριση: Μενού> Εργαλεία MX Fluxbox> Διαχειριστής Tint2

Βοήθεια: [στο Wiki](#)

Η εγγενής (ή παραδοσιακή) γραμμή εργαλείων του Fluxbox είναι πολύ διαφορετική από αυτή που περιμένουν πολλοί από τους σημερινούς χρήστες όσον αφορά τη λειτουργία και το σχεδιασμό. Για το λόγο αυτό, αναπτύχθηκε μια εναλλακτική γραμμή εργαλείων χρησιμοποιώντας μια εφαρμογή με πολλές δυνατότητες διαμόρφωσης, γνωστή ως «tint2». Μπορείτε να εναλλάσσετε μεταξύ των δύο: *Μενού> Εμφάνιση> Γραμμή εργαλείων* > *Fluxbox/tint2*. Η εναλλαγή θα σας επιστρέψει στην προεπιλεγμένη διαμόρφωση *tint2rc*. Εάν χρησιμοποιείτε διαφορετική, απλώς αποσυνδεθείτε και συνδεθείτε ξανά για να επαναφέρετε την επιλογή σας.



Εικονίδια Α-Δ: Appfinder, εργαλεία MX Fluxbox, Διαχειριστής αρχείων, Πρόγραμμα περιήγησης, [ws1= χώρος εργασίας 1], Updater, Διαχειριστής δικτύου, Ήχος, Διαχειριστής προχείρου, Ρολόι, Επιλογές εξόδου. Σημειώστε ότι η σειρά μέσα στο System Tray μπορεί να αλλάξει με μια νέα συνεδρία.

ΠΡΟΕΙΔΟΠΟΙΗΣΗ

Κατά τη δημιουργία ενός εντελώς νέου πίνακα (που δεν ξεκινά με έναν από τους προεπιλεγμένους του MX), ενδέχεται να εμφανιστεί σφάλμα σε ορισμένες εκδόσεις του Fluxbox. Η ρύθμιση του πίνακα σε πλάτος 100% προκαλεί την εσφαλμένη τοποθέτηση του πίνακα (π.χ. αιωρείται πάνω από το κάτω μέρος της οθόνης). Επιπλέον, διατηρείται χώρος όπου θα έπρεπε να βρίσκεται ο πίνακας tint2, με αποτέλεσμα οι εφαρμογές που έχουν μεγιστοποιηθεί να μην γεμίζουν την οθόνη όταν ο tint2 είναι σε εσφαλμένη θέση.

Υπάρχουν δύο λύσεις:

- Ορίστε το πλάτος στο 99% και ο πίνακας θα επιστρέψει στη θέση του.
- Ορίστε το πλαίσιο σε πλάτος "100%" και προσθέστε ένα οριζόντιο περιθώριο 1 pixel.

Για να αλλάξετε τον πίνακα που χρησιμοποιείται, κάντε κλικ στο εικονίδιο με το γρανάζι δίπλα στο κουμπί "Εναρξη", στο κόκκινο εικονίδιο με το γρανάζι στο dock ή στη λίστα στο μενού "> " "Settings" "> " "Config files" "> " "Tint2 panel". Αυτό θα ανοίξει το πρόγραμμα διαχείρισης ρυθμίσεων, όπου μπορείτε να κάνετε κλικ στο "Tint2 manager". Θα ανοίξει η οθόνη με όλες τις ρυθμίσεις του tint2 στη θέση ~/.config/tint2/. Μπορείτε επίσης να χρησιμοποιήσετε το tint2 ως dock, δείτε παραδείγματα στο **Tint2 manager**.

Μπορείτε να αλλάξετε τα στοιχεία οποιασδήποτε διαμόρφωσης πίνακα. Κάντε κλικ είτε στο κουμπί «Config» για έναν γραφικό επεξεργαστή είτε στο κουμπί «Edit» για να επεξεργαστείτε απευθείας το αρχείο.

Ο γραφικός επεξεργαστής περιλαμβάνει δύο εφαρμογές:

- Το «Θέματα» εμφανίζει όλες τις ρυθμίσεις του tint2 στη θέση του χρήστη, καθώς και μερικές άλλες που προστέθηκαν κατά την εγκατάσταση.

- Το «Ιδιότητες» εμφανίζει τις λειτουργίες της τρέχουσας διαμόρφωσης. Εάν το παράθυρο «Ιδιότητες» δεν είναι ορατό, κάντε κλικ στο μικρό εικονίδιο με το γρανάζι στην επάνω αριστερή γωνία.

Ακολουθούν μερικές συνήθειες ενέργειες στο παράθυρο «Ιδιότητες» για να ξεκινήσετε να χρησιμοποιείτε τον γραφικό επεξεργαστή:

- Προσθήκη/αφαίρεση εκκινήτων. Κάντε κλικ στην καταχώριση «Εκκινήτης» στην αριστερή πλευρά. Το δεξιό πλαίσιο έχει δύο στήλες: στην αριστερή πλευρά μια λίστα με τα εικονίδια εφαρμογών που εμφανίζονται αυτήν τη στιγμή στη γραμμή εργαλείων, ενώ στη δεξιά πλευρά μια λίστα με όλες τις εφαρμογές επιφάνειας εργασίας που είναι εγκατεστημένες. Χρησιμοποιήστε τα βέλη για να μετακινήσετε τα στοιχεία προς τα πάνω/κάτω.
 - **Προσθήκη:** επιλέξτε την εφαρμογή που θέλετε από τη λίστα στη δεξιά στήλη, κάντε κλικ στο εικονίδιο «αριστερό βέλος» στη μέση και, στη συνέχεια, κάντε κλικ στο κουμπί «Εφαρμογή», για να την προσθέσετε αμέσως στη γραμμή εργαλείων.
 - **Κατάργηση:** ακολουθήστε την αντίστροφη διαδικασία.
- Μετακίνηση ή αλλαγή μεγέθους του πίνακα. Κάντε κλικ στην επιλογή «Πίνακας» στον αριστερό πίνακα και, στη συνέχεια, επιλέξτε τη θέση και το μέγεθός του στον δεξιό πίνακα. Κάντε κλικ στο κουμπί «Εφαρμογή». Εκεί μπορείτε επίσης να μετακινηθείτε προς τα κάτω και να επιλέξετε το πλαίσιο «Αυτόματη απόκρυψη», αν το επιθυμείτε.
- Αλλαγή μορφής ώρας/ημερομηνίας. Για να αλλάξετε μεταξύ 12ωρης και 24ωρης μορφής, χρησιμοποιήστε το ειδικό κουμπί «12h/24h» στην κύρια οθόνη του Tint2 Manager. Για άλλες αλλαγές, κάντε κλικ στην επιλογή «Ρολόι» στον αριστερό πίνακα και, στη συνέχεια, αλλάξτε το πεδίο «Μορφή πρώτης γραμμής» ή «Μορφή δεύτερης γραμμής» όπως επιθυμείτε. Κωδικοί [στο Wiki](#).

ΣΗΜΕΙΩΣΗ: Δημιουργήστε αντίγραφο ασφαλείας της τρέχουσας διαμόρφωσης πριν την αλλάξετε: για παράδειγμα, κάντε κλικ στο

~/config/tint2/tint2rc και, στη συνέχεια, αποθηκεύστε το με ένα νέο όνομα, όπως «tint2rc_BAK». Στη συνέχεια, μπορείτε να αντιγράψετε όλες τις προσαρμοσμένες γραμμές από το αρχείο αντιγράφου ασφαλείας στη σωστή θέση στη νέα διαμόρφωση tint2rc.

2.1.4 Docks

Απόκρυψη: Μενού> Εκτός οπτικού πεδίου> Εναλλαγή αυτόματης απόκρυψης dock

Κατάργηση/Προσθήκη (στοιχείου Dock): Μενού > Εμφάνιση >

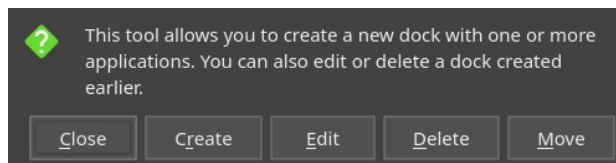
Dockmaker **Διακοπή (Προεπιλεγμένο dock):** Μενού> Εκτός οπτικού πεδίου> Απενεργοποίηση προεπιλεγμένου dock **Διαχείριση:** Μενού > Εμφάνιση > Docks > Dockmaker

Βοήθεια: [στο Wiki](#)



MX-Fluxbox: τα εργαλεία Power

Το MXFB διαθέτει μια εγγενή εφαρμογή που ονομάζεται Dockmaker (χρησιμοποιώντας το *wmalauncher*) η οποία διευκολύνει τον χρήστη στη δημιουργία, τροποποίηση και διαχείριση των docks.



Το προεπιλεγμένο dock (~/fluxbox/scripts/DefaultDock.mxdk) περιέχει τα ακόλουθα στοιχεία:

- MX Tools
- Βοήθεια (αυτό το εγχειρίδιο)
- Βίντεο MX
- Διαχείριση ρυθμίσεων

2.1.5 Ριζικό μενού

Το μενού είναι κρυμμένο από προεπιλογή και εμφανίζεται με δεξί κλικ στην επιφάνεια εργασίας. Προσφέρει έναν γρήγορο και εύκολο τρόπο πρόσβασης σε πολλές λειτουργίες και ρυθμίσεις. Λεπτομέρειες στην **ενότητα 3.1**.

2.2 Παραδοσιακό

Είναι πολύ εύκολο για τον χρήστη που προτιμά να χρησιμοποιεί μια παραδοσιακή εγκατάσταση Fluxbox. Απλά κάντε τις ακόλουθες αλλαγές για την τρέχουσα συνεδρία, όπως επιθυμείτε:

- Μενού> Ρυθμίσεις> Γραμμή εργαλείων> Fluxbox
- Μενού> Εκτός οθόνης> Kill dock
- Μενού> Εκτός οθόνης> Kill conky
- Μενού> Εκτός οθόνης> Εναλλαγή iDesk και Εναλλαγή εικονιδίων

Για να κάνετε τις αλλαγές μόνιμες, σχολιάστε (#) τις σχετικές γραμμές στο *Μενού> Ρυθμίσεις> Αρχεία ρυθμίσεων > Εκκίνηση*, ώστε να έχουν την εξής μορφή:

```
# $HOME/.fluxbox/scripts/DefaultDock.mxdk #conkystart
#idestoggle idesk on 1&gt;/dev/null 2&gt;&1 &1 &1
```

Γραμμή εργαλείων

Παραδοσιακή



Η αρχική γραμμή εργαλείων μπορεί να περιέχει (όπως έχει οριστεί στο *~/fluxbox/init*) τα ακόλουθα στοιχεία (από αριστερά προς τα δεξιά):

- **pager** Σας επιτρέπει να μεταβείτε στον επόμενο χώρο εργασίας (δεξί κλικ) ή στον προηγούμενο (αριστερό κλικ). Είναι το ίδιο με τα πλήκτρα Ctrl + F1/F2/ κ.λπ., Ctrl-Alt + ←/→ ή με τη χρήση του τροχού κύλισης πάνω από ένα κενό τμήμα της επιφάνειας εργασίας. Ο αριθμός και το όνομα ορίζονται στο *~/fluxbox/init*, όπου «ws» σημαίνει «χώρος εργασίας».
- **workspace name** Ορίζεται στο *init* από προεπιλογή ως «ws1, ws2, κ.λπ.» (ws=workspace).
- **iconbar** Εδώ οι ανοιχτές εφαρμογές θα εμφανίζουν ένα εικονίδιο, με διάφορες επιλογές παραθύρου διαθέσιμες κάνοντας δεξί κλικ στο σχετικό εικονίδιο (συμπεριλαμβανομένης της ίδιας της γραμμής εργαλείων)> Λειτουργία iconbar. Η προεπιλογή είναι να εμφανίζονται όλα τα παράθυρα.

- **systemtray** Αντίστοιχο της περιοχής ειδοποιήσεων στο Xfce. Οι εφαρμογές που αναφέρονται στο `~/fluxbox/startup` και έχουν την επιλογή systemtray θα εμφανίζονται εδώ.
- **Ρολόι** Για αλλαγή σε 12/24 ώρες, χρησιμοποιήστε το μενού `> Ρυθμίσεις > Αρχεία διαμόρφωσης > Γρήγορη διαμόρφωση > Γραμμή εργαλείων`. Για άλλες αλλαγές, κάντε κλικ στο μενού `> Ρυθμίσεις > Αρχεία διαμόρφωσης > init` > Για χειροκίνητη επεξεργασία, πατήστε Ctrl+ F για να βρείτε το «strftimeFormat» και αλλάζτε όπως επιθυμείτε. Μπορείτε να προσθέσετε μια σύντομη ημερομηνία με **%b %d**. Πολλές άλλες επιλογές ώρας/ημερομηνίας μπορείτε να βρείτε [στο Wiki](#).

Βελτιωμένο στυλ MX



Η βελτιωμένη γραμμή εργαλείων MX μπορεί να εμφανίσει τις ίδιες πληροφορίες με την παραδοσιακή, αλλά χρησιμοποιεί την πιο πρόσφατη ανάπτυξη των «κουμπιών» της γραμμής εργαλείων για να προσθέσει εκκινήτες. Στην παραπάνω εικόνα βρίσκονται στο αριστερό άκρο (L/R):

- Appfinder
- Ριζικό μενού
- Εργαλεία MX Fluxbox
- Διαχειριστής αρχείων
- Πρόγραμμα περιήγησης
- Pager (τρίγωνο)
- Επιλογές εξόδου

Και οι δύο γραμμές εργαλείων ακολουθούν τις ρυθμίσεις στο *init*. Η βελτιωμένη γραμμή εργαλείων προσθέτει επιπλέον ρυθμίσεις γραμμής εργαλείων στο προεπιλεγμένο σύνολο του Fluxbox και τοποθετεί επίσης τις ρυθμίσεις γραμματοσειράς στην *επικάλυψη*.

Πόρος

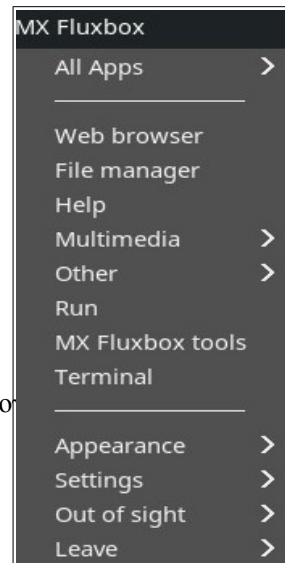
[MX Fluxbox: Παραδοσιακή λειτουργία](#)

3. Λεπτομέρειες Fluxbox

3.1 Ριζικό μενού

Αυτό το σύντομο και στατικό μενού (`~/fluxbox/menu-mx`) περιλαμβάνει τρία υπομενού (Εμφάνιση, Ρυθμίσεις, Εκτός οθόνης) που βρίσκονται στο `~/fluxbox/submenus`. Το μενού root που προκύπτει χωρίζεται σε τρεις ενότητες:

- Κορυφή
 - **Όλες οι εφαρμογές:** ένα μενού κατηγοριών τύπου Debian. Ενημερώνεται αυτόματα μετά την εγκατάσταση ή την κατάργηση ενός πακέτου, αλλά μπορείτε να το κάνετε και χειροκίνητα πατώντας «Ενημέρωση». Πατήστε «Απενεργοποίηση» για να σταματήσετε την αυτόματη ενημέρωση.
- Μεσαία ενότητα: συνδέσεις για άμεση άνοιγμα συχνά χρησιμοποιούμενων εφαρμογών
- Κάτω
 - Εμφάνιση
 - Ρυθμί
 - Εκτός οπτικού πεδίου (χρήσιμες εντολές για την απόκρυψη στοιχείων)
 - Αποχώρηση



Ο νέος χρήστης θα έκανε καλά να μελετήσει αυτό το μενού για να εκτιμήσει το περιεχόμενό του, τη δύναμη, την ταχύτητα και την ευελιξία του.

Επεξεργασία

Ιδιαίτερα ελκυστικό είναι το γεγονός ότι αυτά τα μενού είναι πλήρως υπό τον έλεγχο του χρήστη. Μπορείτε να αλλάξετε, να προσθέσετε ή να αναδιατάξετε τα στοιχεία στο μενού ρίζας. Ανοίξτε το αρχείο μενού που θέλετε να επεξεργαστείτε με το μενού

> Ρυθμίσεις> Διαμόρφωση> Μενού.

Η τυπική σύνταξη μιας επιλογής μενού είναι: `[exec] (όνομα) {εντολή}` – φροντίστε να χρησιμοποιείτε σωστά τις αγκύλες, τις παρενθέσεις και τις αγκύλες.

Παράδειγμα 1: αλλάξτε το «Music player» για να ανοίξετε το Strawberry αντί για το DeaDBeeF

- Βρείτε τη γραμμή με τη λέξη «DeaDBeeF» (χρησιμοποιήστε Ctrl+F αν χρειαστεί) `[exec] (Music player) {deadbeef}`
- Κάντε διπλό κλικ στη λέξη «deadbeef» στο τμήμα της εντολής, ώστε να επισημανθεί, στη συνέχεια πληκτρολογήστε «strawberry» και αποθηκεύστε, με αποτέλεσμα:
`[exec] (Music player) {strawberry}`
- Αποθηκεύστε και βγείτε – η αλλαγή θα είναι άμεσα διαθέσιμη.

Παράδειγμα 2: προσθήκη του Zoom στο μενού

- Για αυτό το παράδειγμα, ας υποθέσουμε ότι θέλετε να προσθέσετε μια νέα κατηγορία «Chat» στην ενότητα κοινών εφαρμογών και να εισαγάγετε το Zoom εκεί
- Δημιουργήστε την κατηγορία χρησιμοποιώντας τις εντολές του υπομενού, εισαγάγετε μια νέα γραμμή και ακολουθήστε το πρότυπο.
- Το αποτέλεσμα θα μοιάζει με αυτό:

```
[submenu] (Chat)
    [exec] (Zoom) {zoom}
[end]
```

ΣΗΜΕΙΩΣΗ: η πραγματική εντολή εκκίνησης για ορισμένες εφαρμογές ενδέχεται να μην είναι ίδια με το όνομα.

3.2 Άλλα μενού

Εφαρμογές

- **Appfinder** (εικονίδιο MX). Αυτό είναι το κύριο μενού για το tint2 και η βελτιωμένη γραμμή εργαλείων MX που χρησιμοποιεί ένα ειδικό θέμα Rofi. Το περιεχόμενο λαμβάνεται αυτόματα από το `/usr/share/applications`. Μπορείτε να αλλάξετε τη μορφοποίηση κάνοντας κλικ στο ερωτηματικό στην αριστερή πλευρά του μενού για να ανοίξετε την εφαρμογή **Ρυθμίσεις**.
- **Όλες οι εφαρμογές**. Αυτή η κορυφαία καταχώριση στο μενού ρίζας χρησιμοποιεί τα αρχεία της επιφάνειας εργασίας (`/usr/share/applications`) για να ρυθμίσει τη δομή της. Οι καταχωρίσεις της ανανεώνονται από προεπιλογή κάθε φορά που εκτελείται το πρόγραμμα ενημέρωσης.

Για να σταματήσετε την αυτόματη ενημέρωση αυτού του μενού: ανοίξτε το MX Tweak > καρτέλα Άλλα και αποεπιλέξτε την επιλογή «Δημιουργία μενού Fluxbox Όλες οι εφαρμογές...». Στη συνέχεια, μπορείτε να χρησιμοποιήσετε την επιλογή «Ενημέρωση» στο κάτω μέρος του μενού όποτε θέλετε.

- **Rofi**. Μπορείτε να αποκτήσετε πρόσβαση σε αυτήν την εφαρμογή εκκίνησης πατώντας το πλήκτρο "Super" (λογότυπο) στο πληκτρολόγιό σας. Είναι δομημένη αλφαβητικά, αλλά περιλαμβάνει τις εφαρμογές που χρησιμοποιείτε συχνότερα στην κορυφή. [Περισσότερα εδώ](#).

Άλλα

- **Μενού παραθύρου**. Κάντε δεξί κλικ στη γραμμή τίτλου ενός παραθύρου για να δείτε αυτές τις σημαντικές επιλογές, ειδικά αυτές στο υπομενού «Remember...» σχετικά με τη θέση, τις διαστάσεις κ.λπ.
- **Μενού χώρων εργασίας**. Κάντε κλικ με το μεσαίο κουμπί του ποντικιού στην επιφάνεια εργασίας για να δείτε τις λίστες.

3.3 Στυλ (θέματα)

Παραδοσιακά, η λέξη «στυλ» στο Fluxbox αναφέρεται σε απλά αρχεία κειμένου που καθορίζουν τον τρόπο διακόσμησης του παραθύρου, της γραμμής εργαλείων και του μενού. Το MXFB διαθέτει μια ομάδα εγγενών στυλ μαζί με μερικά επιλεγμένα στυλ. Όλα μπορούν να επιλεγούν από το μενού > Εμφάνιση > Θέμα.

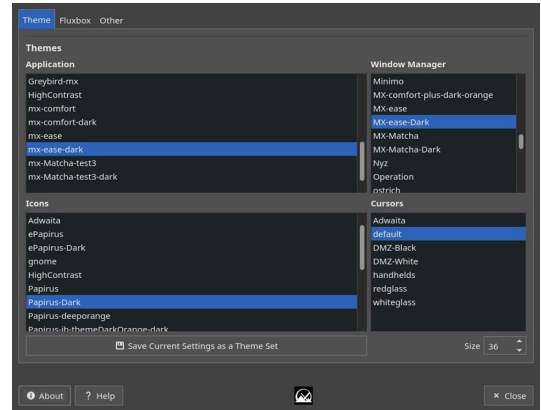
Σε ευρύτερη έννοια, το στυλ μπορεί να θεωρηθεί ως ο συνδυασμός θεμάτων, διακοσμήσεων, εικονιδίων και δρομέα. Πολλά από τα εργαλεία που αναφέρονται στον Διαχειριστή ρυθμίσεων σας επιτρέπουν να επεξεργάζεστε τα στοιχεία των στυλ γρήγορα και εύκολα.

Αν θέλετε να επεξεργαστείτε χειροκίνητα ένα υπάρχον παραδοσιακό στυλ, αντιγράψτε το στο `~/fluxbox/styles`, μετονομάστε το και κάντε τις αλλαγές σας (συμβουλευτείτε τον οδηγό στυλ του `tenp` στην ενότητα Σύνδεσμοι, παρακάτω). Τα παραδοσιακά στυλ μπορούν να περιλαμβάνουν ταπετσαρία, αλλά αυτό είναι αποκλεισμένο στο MX-Fluxbox από προεπιλογή με τις πρώτες γραμμές στο *Μενού > Ρυθμίσεις > Αρχεία ρυθμίσεων > Overlay*. Για να επιτρέψετε στο στυλ να καθορίσει το φόντο, τοποθετήστε ένα σύμβολο `#` μπροστά από τη γραμμή, ώστε να έχει την εξής μορφή:

! Η ακόλουθη γραμμή θα αποτρέψει τα στυλ από το να ορίσουν το φόντο.
`#background: none`

Επιλογή

Το **MX Tweak** (καρτέλα Θέμα) διευκολύνει τη δοκιμή και την επιλογή στοιχείων, καθώς και τον συνδυασμό τους στο δικό σας θέμα. Συνδέεται με το **MXFB Look** για να παρέχει την επιλογή να ορίσετε τις επιλογές σας ως συγκεκριμένη συλλογή γραφικών χαρακτηριστικών (ένα «look») που μπορείτε να αποθηκεύσετε. Το προεπιλεγμένο θέμα για το MX-25 Fluxbox βασίζεται στο **mx ease-dark** για τη διακόσμηση παραθύρων και εφαρμογών.



3.4 Ταπετσαρίες

Πρώτα βεβαιωθείτε ότι το αρχείο επικάλυψης εμποδίζει το στυλ να καθορίσει το φόντο. Στη συνέχεια, κάντε κλικ στο *Μενού > Εμφάνιση > Ταπετσαρία > Επιλογή* για να ξεκινήσει το **Nitrogen** και να εμφανιστούν οι διαθέσιμες επιλογές. Η επιλογή περιλαμβάνει από προεπιλογή τον χρήστη (`~/fluxbox/backgrounds`) καθώς και τα φόντα του συστήματος (`/usr/share/backgrounds`). Αυτή η ρύθμιση σας επιτρέπει να προσθέσετε φόντα στο φάκελο χρήστη και στη συνέχεια να τα επιλέξετε από το μενού. Μπορείτε να προσθέσετε άλλες πηγές φόντου κάνοντας κλικ στο «Προτιμήσεις».

Συμβουλευτείτε [το MX Fluxbox: Traditional mode](#) για άλλες επιλογές και συμβουλές.

3.5 Συντομεύσεις

Το Fluxbox επιτρέπει στον χρήστη να ορίσει συνδυασμούς πλήκτρων ως συντομεύσεις. Οι ρυθμίσεις αποθηκεύονται στο αρχείο

`~/fluxbox/keys`, στο οποίο μπορείτε να έχετε πρόσβαση για επεξεργασία μέσω του *μενού > Ρυθμίσεις > Αρχεία ρυθμίσεων > Πλήκτρα*. Μια χρήσιμη επισκόπηση των προεπιλεγμένων πλήκτρων παρέχεται από το εργαλείο **MXFB Shortcuts**. Υπάρχει επίσης μια ρύθμιση `conky` «MX-FluxKeys».

Τα ονόματα που χρησιμοποιούνται για μερικά από τα πλήκτρα είναι λίγο ασαφή:

- `Mod1`= `Alt`
- `Mod4`= Πλήκτρο λογότυπου (Windows, Apple)

Υπάρχουν ειδικές συντομεύσεις πλήκτρων λειτουργίας στο MX-Fluxbox:

- `Ctrl+F1`: Τεκμηρίωση MX-Fluxbox
- `Ctrl+F2`: Εκτέλεση εντολής. Εάν εισαγάγετε μια εντολή που απαιτεί εισαγωγή από το τερματικό, χρησιμοποιήστε `Ctrl+Enter`.
- `Ctrl+F3`: Διαχείριση αρχείων

- F4: Αναπτυσσόμενο τερματικό
- Ctrl+F5: Εργαλεία MX
- F12: Εκκένωση οθόνης

3.6 Αρχεία ρυθμίσεων

Όλες οι βασικές ρυθμίσεις στο Fluxbox ελέγχονται από ένα σύνολο [αρχείων κειμένου](#) στο `~/fluxbox/`, στα οποία μπορείτε να έχετε εύκολη πρόσβαση κάνοντας κλικ στο μενού «>» (Ρυθμίσεις) «>» (Ρυθμίσεις Fluxbox) «Config files» (Αρχεία ρυθμίσεων). Οι περισσότερες ρυθμίσεις πρέπει να αλλάζουν χειροκίνητα, αν και υπάρχει κάποια βοήθεια διαθέσιμη για αυτές στο *init*.

- **apps**: ενέργειες με βάση τις ιδιότητες των παραθύρων
- **init**: κύριο αρχείο διαμόρφωσης
- **keys**: συντομεύσεις και συνδυασμοί πλήκτρων
- **μενού**: Δεν χρησιμοποιείται η προεπιλογή του Fluxbox, αντικαταστάθηκε εδώ με το **menu-mx**
- **επικάλυψη**: πόροι στυλ που αντικαθιστούν όλα τα στυλ

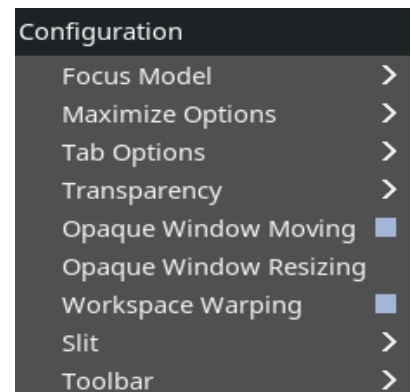
Πριν ξεκινήσετε την επεξεργασία οποιουδήποτε αρχείου διαμόρφωσης, θα πρέπει να δημιουργήσετε αντίγραφο ασφαλείας της τρέχουσας διαμόρφωσης. Σε περίπτωση που κάτι πάει στραβά, μπορείτε πάντα να επαναφέρετε την προηγούμενη ρύθμιση.

init

Αυτό το αρχείο περιέχει μια μακρά λίστα ιδιοτήτων που καθορίζουν σε μεγάλο βαθμό την εμφάνιση και τη συμπεριφορά του Fluxbox. Πρέπει να επεξεργαστείτε με το χέρι, κατά τη διάρκεια της οποίας [το λεπτομερές έγγραφο αναφοράς](#) μπορεί να είναι πολύ χρήσιμο.

Επειδή το *init* είναι τόσο κρίσιμο όσο και περίπλοκο, το MX Fluxbox περιλαμβάνει τρία βοηθήματα για τον χρήστη:

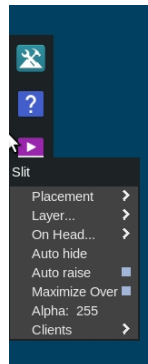
- μια εγγενή εφαρμογή διαμόρφωσης του Fluxbox (εικόνα): *Μενού> Ρυθμίσεις > Αρχεία διαμόρφωσης > Γρήγορη διαμόρφωση*
- **MX Tweak**, καρτέλα «Fluxbox» με συχνά αλλάζουσες ιδιότητες
- προαιρετική αναδιοργάνωση του *init* σε κατηγορίες που ενεργοποιείται κάνοντας κλικ στο *Μενού > Ρυθμίσεις > Αρχεία ρυθμίσεων> Init> Κατηγοριοποίηση*. Αυτό είναι πιο κατανοητό και μπορεί να είναι πολύ χρήσιμο κατά την επεξεργασία μιας συγκεκριμένης ομάδας.



3.7 Slit

Το slit σχεδιάστηκε αρχικά ως περιέκτης για [dockapps](#), αλλά στο MXFB χρησιμοποιείται κυρίως για το dock με τη χρήση του *wmalauncher*. Μπορείτε να αποκτήσετε πρόσβαση στις ιδιότητές του κάνοντας δεξί κλικ στο πίσω μέρος του dock, ανάμεσα στα εικονίδια.

Μπορείτε να αναζητήσετε dockapps στο προεπιλεγμένο αποθετήριο με αυτήν την εντολή τερματικού: *apt-cache search dockapp*. Σημειώστε ότι πολλά από αυτά που είναι διαθέσιμα στα αποθετήρια ενδέχεται να μην λειτουργούν καλά.



3.8 Επικάλυψη

Το Fluxbox επιτρέπει στον χρήστη να παρακάμψει συνολικά όλα τα στυλ μέσω του αρχείου επικάλυσης *~/fluxbox/overlay*, στο οποίο μπορεί να έχει πρόσβαση για επεξεργασία μέσω του μενού > Ρυθμίσεις > Διαμόρφωση > Επικάλυψη. Οι ρυθμίσεις για τη νέα γραμμή εργαλείων MXFB στο MX-25 (Ενότητα 4) βρίσκονται επίσης εδώ. Οι ρυθμίσεις στοιχείων που ορίζονται στο αρχείο επικάλυσης θα παρακάμψουν τις ρυθμίσεις που ορίζονται αλλού στη διαμόρφωση του Fluxbox.

3.9 Ρυθμίσεις και στοιχεία ελέγχου παραθύρου

Η μετακίνηση και η ρύθμιση των παραθύρων μπορούν να ελέγχονται με διάφορους συνδυασμούς πλήκτρων και ποντικιού

- Αλλαγή μεγέθους: Alt+ , κάντε δεξί κλικ κοντά στη γωνία που θέλετε να αλλάξετε και σύρετε.
- Μετακίνηση: Alt+ , αριστερό κλικ και σύρετε.
- Κολλήστε: χρησιμοποιήστε το μικρό εικονίδιο στην επάνω αριστερή γωνία για να εμφανίσετε το παράθυρο σε όλες τις επιφάνειες εργασίας.
- Επιλογές: κάντε δεξί κλικ στη γραμμή εργαλείων του παραθύρου στην κορυφή. Ιδιαίτερα χρήσιμη είναι η δυνατότητα να επιλέξετε να απομνημονεύσετε το μέγεθος και τη θέση (καταγράφονται στο *~/fluxbox/apps*).
- Καρτέλες: συνδυάστε πολλά παράθυρα σε ένα παράθυρο με καρτέλες στην κορυφή, απλά πατώντας Ctrl-κλικ και κρατώντας πατημένη τη γραμμή τίτλου ενός παραθύρου και σύροντας και αφήνοντας το σε ένα άλλο παράθυρο. Αντίστροφη διαδικασία για να τα διαχωρίσετε ξανά.
- Μείωση παραθύρου σε γραμμή τίτλου («σκίαση»): Κάντε διπλό κλικ στη γραμμή τίτλου.

3.10 Επιλογές οθόνης

- Φωτεινότητα: Μενού > Εργαλεία MX Fluxbox > Εργαλεία > Φωτεινότητα systray
- Ακύρωση: Μενού Ρυθμίσεις (>) Ρυθμίσεις οθόνης (>) Προεπιλογή οθόνης (>) Προστασία ο
- Λήψη: *mxfb-quickshot*. Ενεργοποιείται με το πλήκτρο «Print Screen» (γνωστό και ως Print, PrtSc κ.λπ.) ή με το συνδυασμό πλήκτρων Alt+q. Διαδραστικό. Το συνδυασμό πλήκτρων Ctrl+Alt+q παρέχει καθυστέρηση 8 δευτερολέπτων και λήψη ολόκληρης της οθόνης.
- Πλακάκια: Alt+<αριθμός 1-9>, οι λεπτομέρειες αναφέρονται στο κάτω μέρος του αρχείου **πλήκτρων**.
- Ανάλυση: Μενού > Ρυθμίσεις > Οθόνη > Αλλαγή (**arandr**). Διαβάστε το αρχείο «Βοήθεια» για να δείτε πώς μπορείτε να αποθηκεύσετε τις αλλαγές που θέλετε να κάνετε.

4. Εύρεση συχνών ερωτήσεων

Πώς μπορώ να...	Από την επιφάνεια εργασίας	Με την εφαρμογή
Ανοίξτε το μενού Root	Κάντε δεξί κλικ στην επιφάνεια εργασίας	
Ανοίξτε το πρόγραμμα X	Κύριο μενού> Όλες οι εφαρμογές	
	Κάντε κλικ στο λογότυπο MX (Appfinder)	
	Πατήστε το πλήκτρο Windows/Apple (rofi)	
Εγκατάσταση νέων εφαρμογών	Εικονίδιο λογισμικού	Εγκατάσταση πακέτου MX
Ενεργοποίηση/απενεργοποίηση εικονιδίων επιφάνειας εργασίας	Μενού> Εκτός οθόνης > Εναλλαγή iDesk	
Αλλαγή σε διαφορετικό Conky	Διαχείριση Conky	
	> μενού Εμφάνιση> Conky	
Ενεργοποίηση/απενεργοποίηση Conky	Μενού> Εκτός οθόνης > Εναλλαγή Conky	
Επιλέξτε ένα διαφορετικό Panel		Διαχείριση ρυθμίσεων> tint2manager
Επεξεργασία πίνακα		tint2settings
Επεξεργασία στοιχείων σε ένα Dock	Μενού> Εμφάνιση> Dockmaker	
	Για ένα rofi dock> Rofi Manager	
Αλλαγή εμφάνισης παραθύρου Γραμμή τίτλου και μενού FB	Μενού> Εμφάνιση> Style	

Αλλαγή εμφάνισης περιεχομένου παραθύρου, εικονιδίων, γραμματοσειράς	Μενού> Εμφάνιση> Θέμα	Διαχείριση ρυθμίσεων> Προσαρμογή εμφάνισης και αίσθησης
	MX-Tweak	
Αλλαγή της ταπετσαρίας	Μενού> Εμφάνιση> Ταπετσαρίες	Nitrogen
Επεξεργασία συντομεύσεων πλήκτρων	Μενού> Ρυθμίσεις> Αρχεία ρυθμίσεων > Πλήκτρα	
Επεξεργασία root Menu	Ρυθμίσεις μενού> Ρυθμίσεις> Αρχεία ρυθμίσεων > Μενού	
Κατάργηση στοιχείων επιφάνειας εργασίας	Μενού> Εκτός οθόνης >	
Άνοιγμα τερματικού	Μενού> Τερματικό	Xfce4-terminal ή άλλο τερματικό της προτίμησής σας

5. Σύνδεσμοι

Τα αρχεία man (στο τερματικό ή [στο https://linux.die.net/man/](https://linux.die.net/man/)):

- fluxbox
- fluxbox-keys
- fluxstyle
- fluxbox-remote

<https://wiki.archlinux.org/index.php/Fluxbox>

Ορισμένες εντολές είναι ειδικές για το Arch

http://www.tenr.de/howto/style_fluxbox/style_fluxbox.html Το βασικό έγγραφο για τα στυλ του Fluxbox

<https://ubuntuforums.org/showthread.php?t=617812>

Εξαιρετικό νήμα σχετικά με τα πλήκτρα του fluxbox, δυστυχώς τώρα απαιτείται εγγραφή

<https://wiki.debian.org/FluxBox> Καλή

εισαγωγή στις βασικές λειτουργίες

<https://github.com/MX-Linux/mx-fluxbox> Το αποθετήριο GitHub του MX-Fluxbox

<https://mxlinux.org/wiki/help-files/help-mx-fluxbox/> Η καταχώριση του MX-Fluxbox στο Wiki

<https://mxlinux.org/wiki/help-files/help-rofi/> Λεπτομερής παρουσίαση του Rofi

<https://mxlinux.org/wiki/mx-fluxbox-traditional-mode/> Συμβουλές και κόλπα για την εκτέλεση σε παραδοσιακή λειτουργία

<https://bit.ly/2Sm1PJl> YouTube: Σειρά MX-Fluxbox